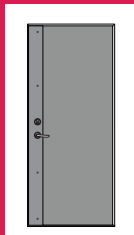


## SUPPLERENDE MONTERINGS- VEJLEDNING

Til dørtype S64/Y64

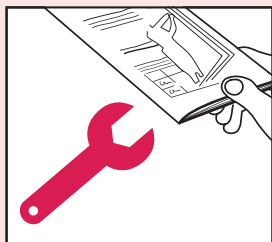


PRODUCENTGARANTI

Typegodkendte produkter er fremstillet i overensstemmelse med typegodkendelsen samt de dokumenter, der ligger til grund for godkendelsen. Typegodkendelsens nummer fremgår af skiltet på produktet.



Monter karmen i henhold til den medfølgende monteringsvejledning MK4142.



Denne supplerende vejledning viser undtagelser og tilføjelser for dørtype S64/Y64.

### Vægåbning

Hvis vægåbningen overstiger de angivne tolerancer, skal den justeres, uden at brand- og lydegenskaber forringes (f.eks. stålprofil).

Det er vigtigt, at vægåbningen:

- giver hylstermøtrikkerne stabil støtte.
- giver godt fæste for karmskruerne.
- er dimensioneret til at bære dørens vægt.

Ved behov skal montageprofiler anvendes for, at vægåbningen opfylder ovenstående krav. Profilerne har forudstansede huller til skruring i væggen, og profilerne monteres med tilstrækkeligt antal skruer, alt efter væggens konstruktion.

KARM	VÆG	
Modulmål	Vægåbningens mål	
B×H (dm)	$B_{-0}^{+20} \times H_{-0}^{+10}$ (mm)	
<b>Eksempel:</b>		
MODUL 9×21	MAKS.	920×2110
	NOMINELT	900×2100
	MIN.	900×2100
MODUL 21×24	MAKS.	2120×2410
	NOMINELT	2100×2400
	MIN.	2100×2400

Døre med brandklasse kan monteres i vægge (min. 900 kg/m<sup>3</sup>, min. 190 mm) af letbeton, mursten eller beton. Den omgivende væg skal have mindst samme brandklasse som døren.

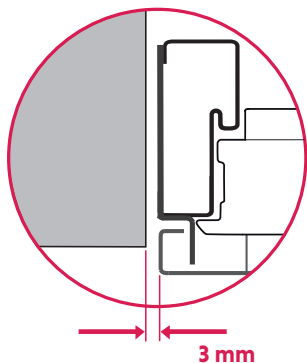
1

2

Supplement til trin 2 i MK4142

Ved glat montering af ramme type 42:

Sørg for, at afstanden mellem indbrudssikringen og væggen er mindst 3 mm.



### FINJUSTERING AF KARM



Karmens vægmontering giver justeringsmuligheder. Den første opgave er altid at kontrollere vater, lod og diagonalmålt. Justering kræver, at hængslerne først aflastes, og at der er mulighed for justering mellem karm og væg.

**Eksempel på justering af øverste hængsel for at give øget mellemrum i forkanten:**

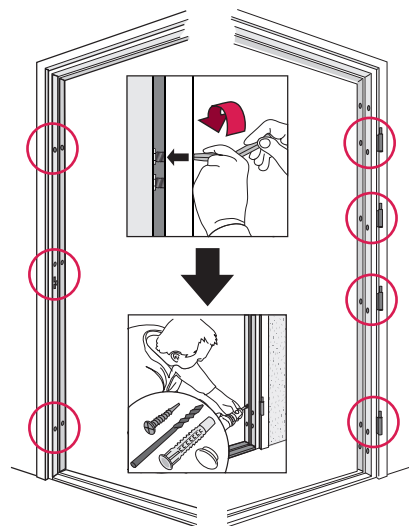
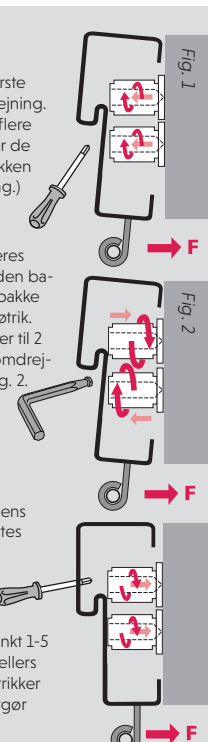
- 1 Hylstermøtrikker ved eventuelle ekstra beslag ved siden af hængslerne, og ved det 3. hængsel oppefra, bør løsnes og bakes ud fra væggen for at lette justeringen.
- 2 Aflast hængsel og beslag ved at:
  - åbne døren 180 grader (øverste hængsel belastes bagud).
  - alternativt at lukke døren så langt som muligt, mens der stadig er adgang til hylstermøtrikkerne. Aflast ved hjælp af et koben og en kile under dørbladets forkant.

- 3 Løsn beslagets to øverste skruer maks. én omdrejning. (Hvis skrueerne løsnes flere omdrejninger, risikerer de at trække hylstermøtrikken med sig ved spænding.) Se fig. 1.

- 4 Hængslet kan nu justeres bagud ved at tvinge den bageste møtrik ud eller bakke den forreste hylstermøtrik. Hver omdrejning svarer til 2 mm. Juster maks. én omdrejning ad gangen. Se fig. 2. **VIGTIGT:** Til denne dørtype skal begge de øverste hængsler bruges ved justering.

- 5 Skrueene spændes, mens hængslet stadig belastes bagud. Se fig. 3.

- 6 Luk døren, og kontroller mellemrummene. Gentag punkt 1-5 efter behov. Anbring ellers resterende hylstermøtrikker mod væggen, og fastgør med skrue.



Anbring alle hylstermøtrikker mod væggen, og fastgør med skrue som vist nedenfor: Beslag ved hængsler skal altid forankres med 2 skrue. Et eventuelt ekstra beslag ved siden af hængslet forankres med mindst én skrue, primært den, der er beskyttet af den lukkede dør. Beslag på låsesiden forankres med 2 skrue på samtlige placeringer.

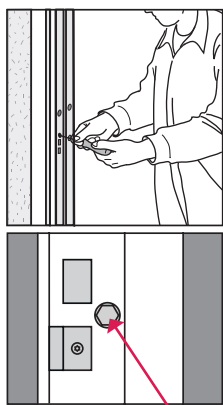
2

Forts.

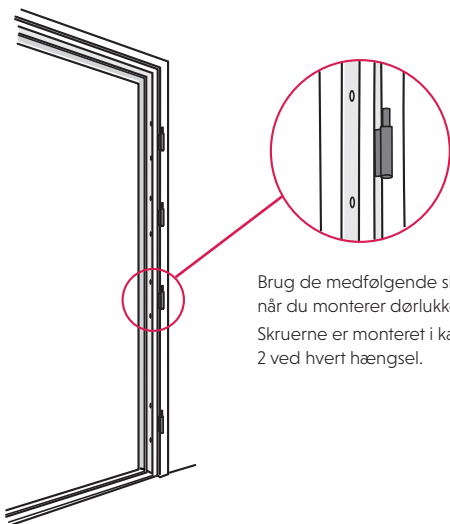
3

Erstatter finjustering i MK4142

Hylstermøtrik ved slutblik skrues ud mod væggen. Hylstermøtrikken skal fastgøres med skrue.



Skrue



Brug de medfølgende skrue, når du monterer dørlukkere. Skrueene er monteret i karmen, 2 ved hvert hængsel.

5

Erstatter trin 17 i MK4142

6

Montering af dørlukkere

4

Erstatter trin 16 i MK4142

Færdiggør monteringen i henhold til MK4142!



7