

MONTERINGSVEJLEDNING TIL KARME TYPE 01, 02 OG 04-09

TRÆDØRE

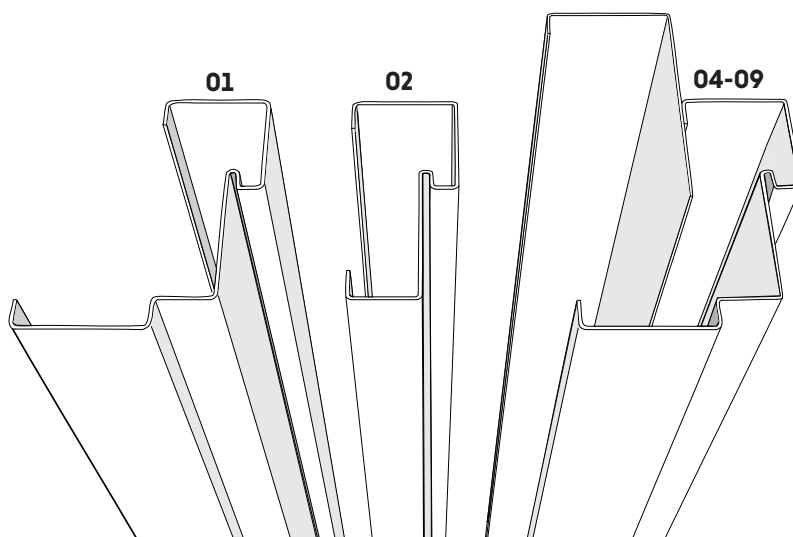
KONTROLLER LEVERANCEN!

Denne leverance omfatter:

- Dørblad og karm i henhold til følgeseddel.
- Plastpropper Ø16 mm.
- Evt. bestilt monterings sæt.
- Evt. bestilt bundstykke.

Til omfatningskarm 04-09 medfølger desuden:

- Omfatningsprofil H+V+Overstykke
- Blindnitte 3,2 x 7 mm rustfri
- Montageskrue 4,2 x 13 mm
- Hvid montageskrue 4,2 x 13 mm
- Slagdybel ND 5 x 50 SN (ved vægtykkelse > 246 mm)



DETTE SKAL BRUGES TIL MONTERINGEN:

- Målebånd
- Langt og kort vaterpas
- Monteringsnøgle, unbrako 12 mm (kan bestilles hos DALOC)
- Boremaskine + bor Ø3,3, 5 samt 10 mm
- Skruetrækker/bits - torx T30 (til monteringskrue)
- Hammer & skruetrækker/dorn (demont. transportstøtte)
- Tætning af ikke-brændbart materiale, euroclass A1 eller A2-s1 d0 (f.eks. stenuld "Paroc FPY1" eller glasuld "Isover Dreva")
- Fugemasse (anbefalet: Essve Akryl 131, Silikone 193, Ultraflex)
- Metalstrimler eller lignende (som støtte under bundstykke efter behov)
- Monteringskrue (kan bestilles fra DALOC, se tabel overfor)
- Popnittedang & evt. pladesaks/nibbler (til omfatningskarm 04-09)

PRODUCENTGARANTI

Typegodkendte produkter er fremstillet i overensstemmelse med typegodkendelsen samt de dokumenter, der ligger til grund for godkendelsen. Typegodkendelsens nummer fremgår af skiltet på produktet.

MONTAGEKVALITET

Ved at erklære nedenfor at monteringen af de angivne døre/karme er udført i henhold til denne monteringsvejledning, sikres dørens funktion og beskyttende egenskaber. Underskrevet dokument arkiveres.

Ved montering bør der benyttes skrue i henhold til nedenstående tabel (eller tilsvarende).

VÆG

SKRUE

• Beton/Letbeton • Mursten	Betonskrue 7,5 x 72 Nylonrawlplug 10 x 50
Træskelet	Betonskrue 7,5 x 72 Forbor Ø 5 mm
Stålskelet	Skrue Würth 6,3 x 38

Ved bestilling fra DALOC skal vægtype, dørtype og dørstørrelse angives!



Produkt	Monteringsfirma
	Montørs underskrift
Fabrikationsnummer	Montørs navn
	Dato

Sådan gør man!

GENERELT

Kontroller først modulmålene for leveret karm (se ordrebekræftelsen eller følgesedlen). Kontroller ved hjælp af nedenstående tabel, at modulmålene passer til vægåbningen.

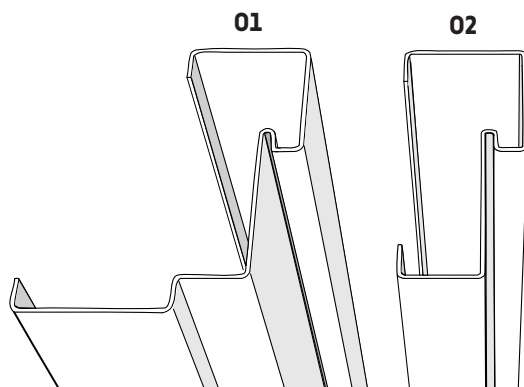
KARM	VÆG
Modulmål B x H (dm)	Åbningsmål/murmål $B_{-5}^{+20} \times H_{-5}^{+10}$ (mm)
Eksempel: MODUL 9 x 21	maks. 920 x 2110 nominelt 900 x 2100 min 895 x 2095
MODUL 21 x 24	maks. 2120 x 2410 nominelt 2100 x 2400 min 2095 x 2395

Hvis vægåbningen overskrider de angivne tolerancer, skal den mindskes på en sådan måde, at brand- og lydegenskaber bibeholdes (f.eks. med montageprofil af stål). Det er vigtigt, at vægåbningen:

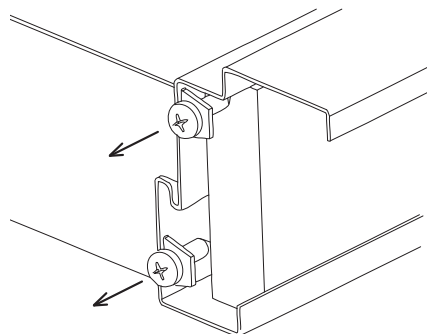
- giver hylstermøtrikkerne stabil støtte.
- giver godt fæste for karmskruerne.
- er dimensioneret til at bære dørens vægt.

Når kontrollen er færdig, og alt er korrekt, kan monteringen af karmen begynde. Læs anvisningerne nøje for den karmtype, der skal monteres!

KARM 01 OG 02

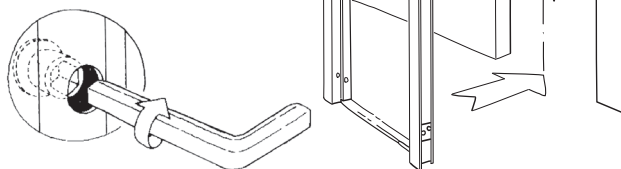


1. Hvis karmen er udstyret med transportstøtte, skal denne afmonteres. Håndter derefter karmen forsigtigt for ikke at deformere hjørnesamlingerne. Hvis karmen skal udstyres med træbundstykke, kan dette benyttes som afstandsstykke ved montering.

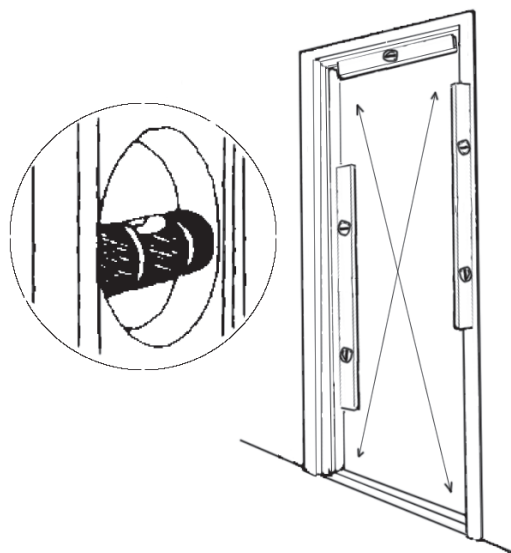


2. Centrér karmen i vægåbningen, og fastgør den midlertidigt ved at justere en hylstermøtrik ud i hvert hjørne.

Bemærk! Juster manuelt med unbrakonøgle, indtil hylstermøtrikken støder op mod væggen. Hvis hylstermøtrikkerne tvinges længere ud, kan karmen blive deformet!

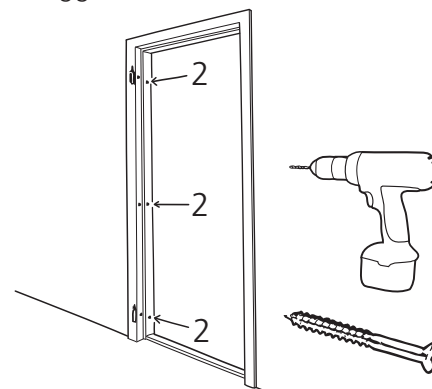


3. Juster med de fire hylstermøtrikker, således at sidestykkerne er i lod (i begge planer), og at overstykket er i vater. Kontroller, om diagonalmålene afviger (maks. 2 mm).



4. Isæt den anden hylstermøtrik ved hængslerne samt begge ved midterbeslaget. Vent med hylstermøtrikker til evt. ekstra beslag ved hængsler, eller til evt. 3. hængsel.

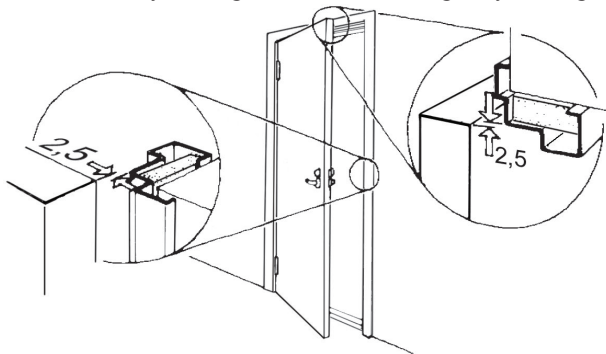
5. Bor og monter skrue+rawlplug i hængslerne og midterbeslagets hylstermøtrikker. (Ved dobbeltfløjet dør skrues begge karmsider fast under dette trin.)



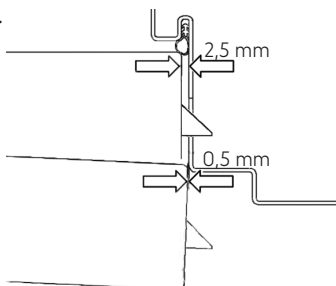
6. Kontroller med et langt vaterpas, at hængselsiden er lige. Juster efter behov, og sæt derefter dørbladet på.

7. Kontroller, at dørblad og karm er i plan med væggen ved at stille døren på klem og kigge på spalten oppefra og ned. Juster låsesiden efter behov, og fastgør den dernæst med en skrue pr. beslag.

8. Kontroller, at mellemrummet mellem dørblad og karm er $2,5 \pm 1$ mm, i både højden og til siden. Juster efter behov i henhold til vejledningerne sidst i montagevejledningen.

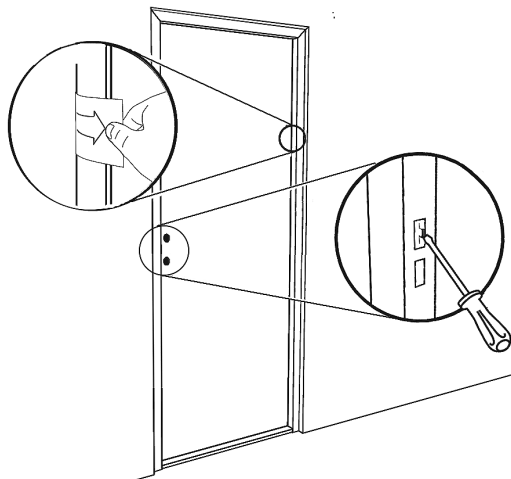


Bemærk! Mellemrummet i forkanten mindskes ca. 2 mm ved åbning.



9. Hvis der er tætningsliste, kontrolleres tætning.

- Træk et stykke papir mellem den lukkede dør og karmen på forskellige steder. Listen er tæt, hvis der føles modstand.
- For at optimere tætningen kan slutblikket justeres med en skruetrækker.
- Utæthed kan skyldes skævt monteret karm og dermed forkerte mellemrum.



10. Justeret karm fastgøres:

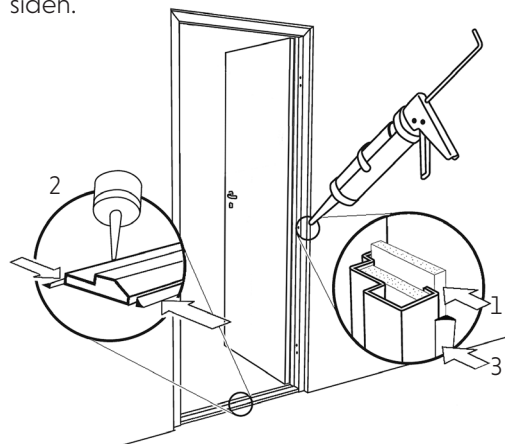
- Sæt resten af hylstermøtrikkerne i ud mod væggen.
- Kontroller mellemrummet en sidste gang.
- Monter skruer (+ evt. rawplugs), og spænd forsvarligt.*
- Dæk karmens montagehuller med plastpropper.

* Hylstermøtrikkernes antal og placering tilbyder alternativer, hvis en skrue evt. blokeres eller ikke får fat. Behovet for antal forankrede skruer varierer i henhold til væggens beskaffenhed samt dørens format, vægt og klassificering. Klassificering kræver mindst 1 skrue pr. beslag. Beslag ved hængsler skal altid forankres med mindst 2 skruer. Ved færre skruer monteres i første omgang dem, der beskyttes af den lukkede dør.

11. Monter evt. bundstykke, og kontroller, at det er plant. Hvis bundstykket ikke ligger stabilt mod gulvet, skal der benyttes afstandsstykker/klodser nedeunder. Bor og skru bundstykket fast i gulvet.

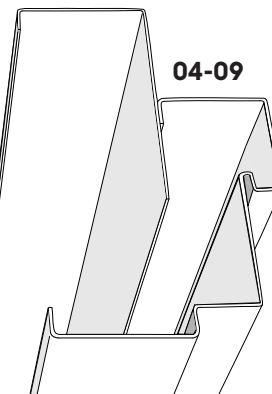
12. Topforsegling af karm uden omfatningsprofil:

- 1) Hele spaltedybden mellem karm og væg skal tættes med ikke-brændbart materiale, euroclass A1 eller A2-s1 d0.
- 2) Fug bundstykket mod gulv på begge sider.
- 3) Ved montering af døre med støj-dæmpning og/eller brandgastæthed S_a/S_200 i indervæg fuges karmen mod væg på hængselsiden eller anslags-siden.

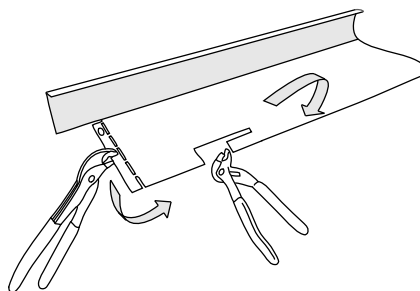


KARM 04 - 09

1. Karm med dør monteres i henhold til vejledning med undtagelse af topforsegling (punkt 12:3).

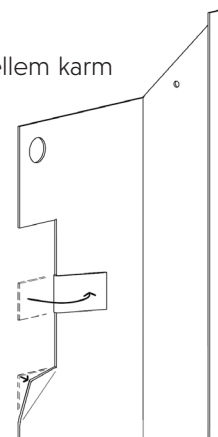


2. Bøj styreflignene på overstykkets ender ned, og foretag en prøvemontage af omfatningsprofilerne. Skær/klip ud til hylstermøtrikker efter behov. Bemærk! Minimaler udklippet, så det ikke bliver synligt efter montering.

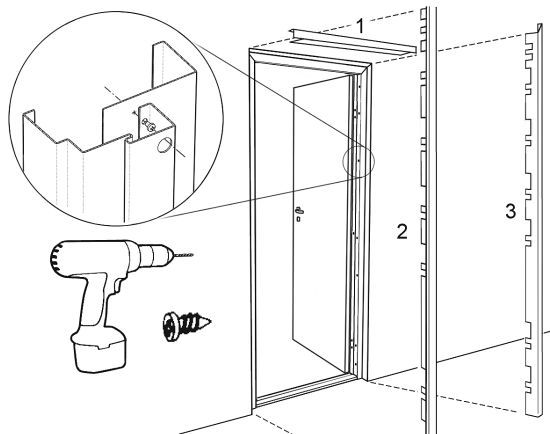


3. Kontroller spaltens bredde mellem karm og væg.

4. Bøj flige eller hjørner på vægomfatningen i henhold til billedet, så de giver passende støtte mod vægåbningen under monteringen.

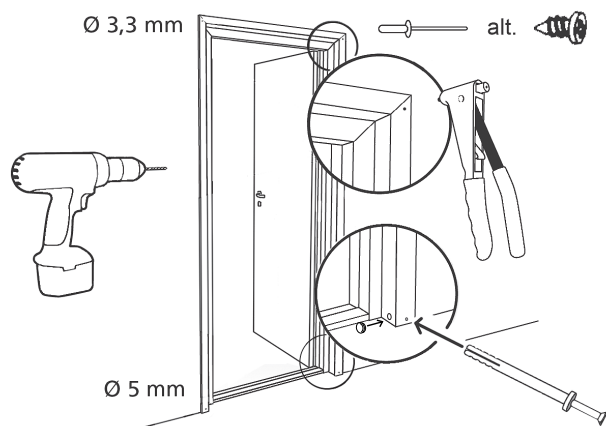


5. Monter omfatningsprofilen ved at starte med overstykket. Monter profilerne med de selvboende skruer gennem karmens præfabrikerede huller. Tryk skruen gennem isoleringen, og sørg for at den rammer det præfabrikerede hul i karmflangen. Dæk hullet med plastpropperne.



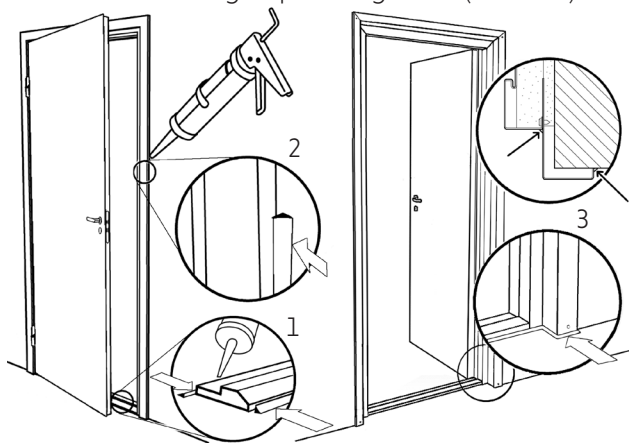
Alternativ: Saml omfatningsprofilerne i hjørnerne med de hvide selvboende skruer eller med blindnitte (forbor Ø3,3 mm).

6. Ved vægtykkelse > 246 mm medfølger slagdybel til montering af omfatningsprofilen i kanten forinden. Forbor Ø5 mm i væggen, og slå slagdybelen i. Ved vægtykkelser ≥ 228 mm er huller dækket med et stik.



7. Topforsegel bundstykke mod gulv på begge sider (billede 1).

- For kun lyd-dæmpning topforsegles karm (gerigt) mod væg på hængselsiden (billede 2).
- For luft-/brandgastæthed (og lyd-dæmpning) topforsegles i stedet omfatningsprofil mod karm og væg, samt karm mod gulv på anslagsiden (billede 3).



INSTRUKTION TIL KARMJUSTERING

Karmens vægmontering via hylstermøtrikkerne giver justeringsmuligheder. Justering skal ske på korrekt vis, efter at fejlårsagen er blevet identificeret.

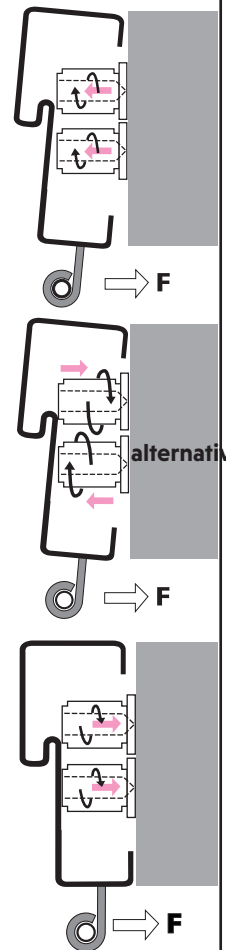
Ved problemer med mellemrum/tætning mellem dør og karm, er det første skridt altid at kontrollere vater, lod og diagonal mål, samt evt. skævhed i karmen. (Punkt 3 i monteringsanvisningen.)

Når problemet er analyseret, kan karmen justeres for at påvirke montagen. Overvej følgende:

- Kontroller, at der er plads mellem karm og væg til at udføre ønsket justering.
- Ved justering af hængselbeslagene skal hængsel/ beslag først aflastes.

Eksempel på justering af beslag ved øvre hængsel for at øge mellemrum mellem dør og karm i forkant:

1. Beslagets nederste hylstermøtrik skal bakkes ud fra væggen inden justering. (Evt. monteret skrue løsnes.)
2. Aflast hængsler og beslag ved at:
 - Åbne døren 180 grader, så det øvre hængsel belastes bagud mod vægåbning.
 - eller alternativt ved at lukke døren så meget som muligt, således at der stadig er adgang til hylstermøtrikkerne. Aflast ved hjælp af koben og en kile under dørens forkant.
3. Løsn beslagets to øverste skruer maks. én omdrejning. (Hvis skrue løsnes flere omdrejninger, risikerer de at trække hylstermøtrikken med sig ved spænding.)
4. Hængslet kan nu justeres bagud ved at tvinge den bageste møtrik ud eller bakke den forreste hylstermøtrik. Hver omdrejning svarer til 2 mm. Juster maks. én omdrejning ad gangen.



5. Skrueerne spændes, mens hængslet stadig belastes bagud.

6. Luk døren, og kontroller mellemrummene. Gentag punkt 1-5 efter behov. Sæt ellers den nederste hylstermøtrik ud mod væggen, og monter skrue.