

# MONTAGEVEJLEDNING FOR KARM TYPE 01, 02 OG 04-09

TRÆDØRE

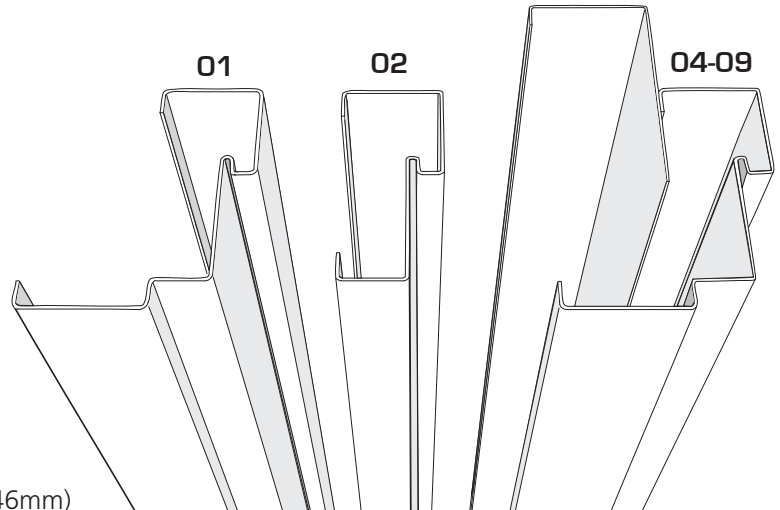
## KONTROLLER LEVERANCEN!

### Denne leverance omfatter:

- Dørblad og karm i henhold til følgeseddel.
- Plastpropper er Ø16mm.
- Evt. bestilt monteringsæt.
- Evt. bestilt bundstykke.

### Til omfatningskarm 04-09 medfølger desuden:

- Omfatningsprofil H+V+Overstykke
- Blindnitte 3.2 x 7 mm rustfri
- Montageskrue 4.2 x 13 mm
- Hvid montageskrue 4.2 x 13 mm
- Slagdybel ND 5 x 50 SN (Ved vægtykkelse >246mm)



## DETTE SKAL BRUGES TIL MONTERINGEN:

- Målebånd
- Langt og kort vaterpas
- Monteringsnøgle unbrako 12 mm (evt. fra DALOC)
- Boremaskine +bor Ø3.3, 5 samt 10mm
- Skruetrækker/bits - torx T30 (til montageskrue)
- Hammer & skruetrækker/dorn (demont. transportstøtte)
- Tætning af ikke-brændbart materiale (eks. stenull Paroc FPY1)
- Fugemasse
- Metalstrimler, eller lignende (støtte under bundstykke efter behov)
- Montageskrue (evt. fra DALOC, se tabel)
- Popnittedang & evt. pladesaks/nibbler (til omf.karm 04-09)

Ved montering bør der benyttes skruer i henhold til nedenstående tabel (eller tilsvarende).

VÆG	SKRUE
<ul style="list-style-type: none"> <li>• Beton/Letbeton</li> <li>• Mursten</li> </ul>	Betonskrue 7.5x72 Nylonrawlplug 10x50
Træskelet	Betonskrue 7.5x72 Forbor Ø 5mm
Stålskelet	Skrue Würth 6.3x38

Ved bestilling fra DALOC, angiv vægtype, dørtype og dørstørrelse!

## PRODUCENTGARANTI

Typegodkendte produkter er fremstillet i overensstemmelse med godkendelsesbeviset samt de dokumenter, der ligger til grund for beviset. Typegodkendelsens nummer fremgår af skiltet på produktet.

## MONTAGEKVALITET

Ved at certificere nedenfor, at montering af angivne døre er udført i henhold til denne montagevejledning, sikres montagekvaliteten i henhold til Svenska Stölskyddsföreningens normer (SSF200:4). Underskrevet dok. arkiveres.

Produkt	Monteringsfirma
	Montørs underskrift
Fabrikationsnummer	Montørs navn
	Dato

# Sådan gør man!

## GENERELT

Kontroller først modulmålene for leveret karm (se ordrebekræftelsen eller følgesedlen). Kontroller ved hjælp af nedenstående tabel, at modulmålene passer til vægåbningen.

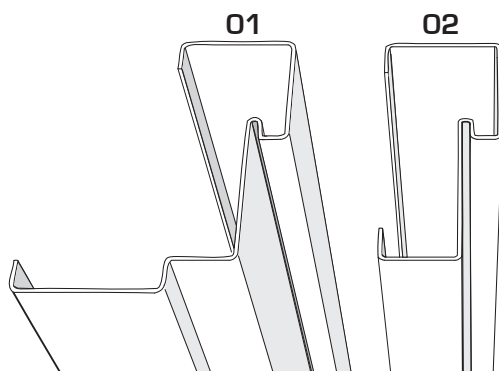
KARM	VÆG
Modulmål	Åbningsmål / murmål
B x H (dm)	$B \begin{matrix} +20 \\ -5 \end{matrix} \times H \begin{matrix} +10 \\ -5 \end{matrix}$ (mm)
Eksempel:	
MODUL 9 x 21	maks. 920 x 2110 nominelt 900 x 2100 min. 895 x 2095
MODUL 21 x 24	maks. 2120 x 2410 nominelt 2100 x 2400 min. 2095 x 2395

Hvis vægåbningen overskrider de angivne tolerancer, skal den mindskes på en sådan måde, at brand- og lydegenskaber bibeholdes (f.eks. med montageprofil af stål). Det er vigtigt, at muråbningen:

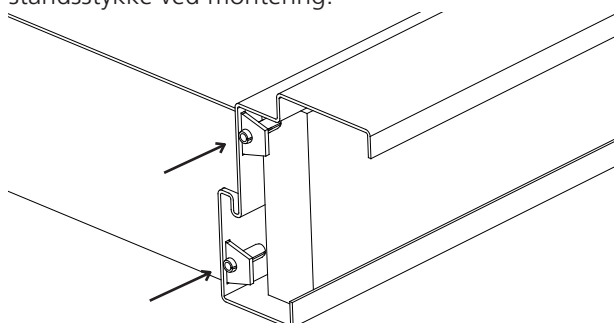
- giver hylstermøtrikkerne stabil støtte.
- giver godt fæste for karmskruerne.
- er dimensioneret til at bære dørens vægt.

Når kontrollen er færdig, og alt er korrekt, kan monteringen af karmen begynde. Læs anvisningerne nøje for den karmtype, der skal monteres!

## KARM 01 OG 02

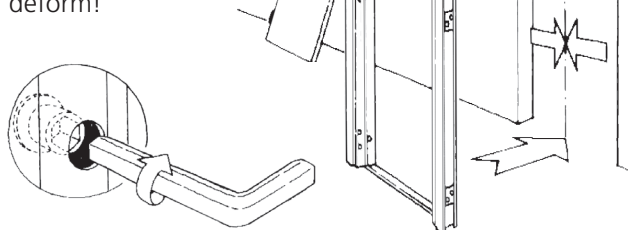


1. Hvis dørkarmen er udstyret med transportstøtte, afmonteres denne ved at rørstifterne slås ud. Håndter derefter karmen forsigtigt for ikke at deformere hjørnesamlingerne. Hvis karmen skal udstyres med træbundstykke, kan dette benyttes som afstandsstykke ved montering.

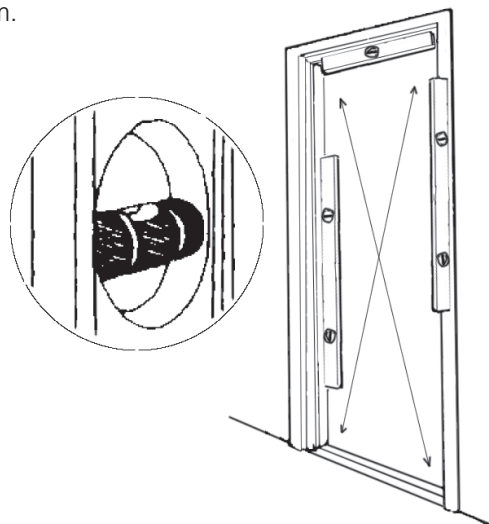


2. Centrér karmen i vægåbningen, og fastgør den midlertidigt ved at justere en hylstermøtrik ud i hvert hjørne. Vælg den øvre hylstermøtrik ved hængslerne.

Bemærk! Juster manuelt med unbrakonøgle, indtil hylstermøtrikken støder op mod væggen. Hvis hylstermøtrikkerne tvinges længere ud, kan karmen blive deformet!

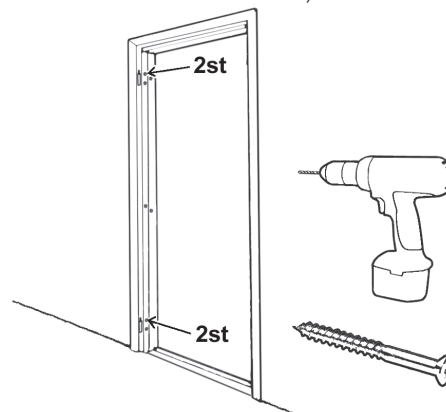


3. Juster med de fire hylstermøtrikker, således at sidestykkerne er i lod (i begge niveauer) og at overstykket er i vater. Kontroller, om diagonalmålene afviger maks. 2mm.



4. Sæt samtlige hylstermøtrikker på hængselsiden ud mod væggen.

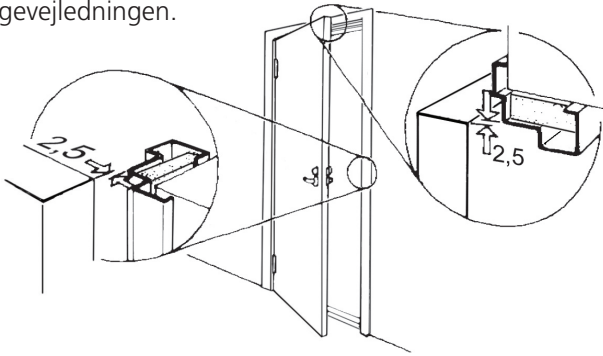
5. Bor og monter skrue+rawlplug i hængslernes to øvre hylstermøtrikker. (Ved dobbeltfløjet dør skrues begge karmsider fast under dette trin.)



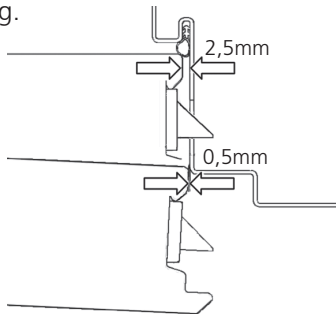
6. Kontroller med et langt vaterpas, at hængselsiden er lige. Juster efter behov, og sæt derefter dørbladet på.

7. Kontroller, at dørblad og karm er i plan med væggen ved at stille døren på klem og kigge på spalten oppefra og ned. Juster låsesiden efter behov, og fastgør den dernæst med en skrue pr. beslag.

8. Kontroller, at mellemrummet mellem dørblad og karm er  $2,5 \pm 1$ mm, i både højden og til siden. Juster efter behov i henhold til vejledningerne sidst i montagevejledningen.

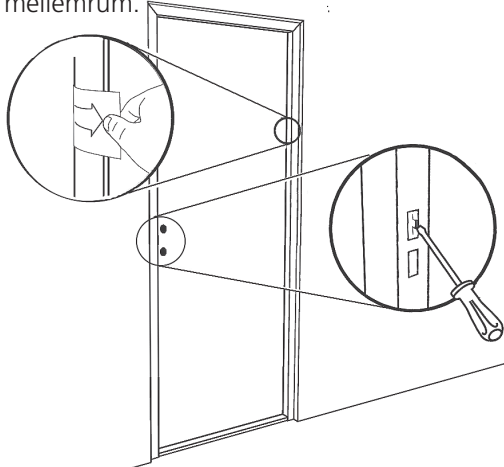


Bemærk! Mellemrummet i forkanten mindskes ca. 2mm ved åbning.



9. Hvis der er tætningsliste, kontrolleres tætning:

- Træk et stykke papir mellem den lukkede dør og karm på forskellige steder rundt om døren. Listen er tæt, hvis der føles modstand.
- For at optimere tætning kan slutblikket justeres med en skruetrækker.
- Utæthed kan skyldes skævt monteret karm og dermed forkerte mellemrum.



10. Justeret karm fastgøres:

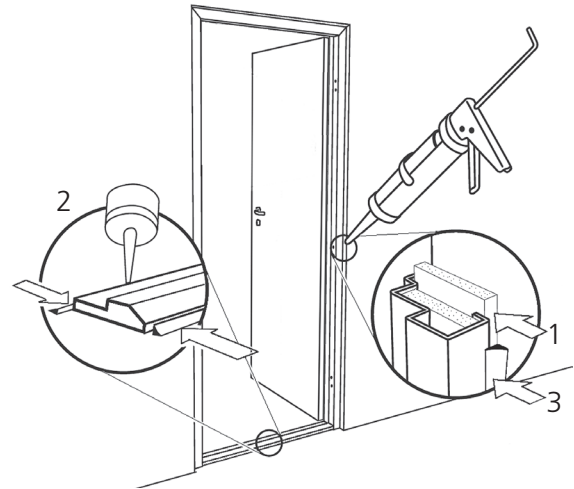
- Sæt resten af hylstermøtrikkerne ud mod væggen.
- Kontroller mellemrummet en sidste gang.
- Monter skruer + evt. rawlplugs, og spænd forsvarligt.\*
- Dæk karmens montagehuller med plastpropper.

\* Hylstermøtrikkernes antal og placering tilbyder alternativer, hvis en skrue evt. blokeres eller ikke får fat. Behovet for antal forankrede skruer varierer i henhold til væggenes beskaffenhed samt dørens format, vægt og klassificering. Klassificering kræver mindst 1 skrue pr. beslag. Beslag ved hængsler skal altid forankres med mindst 2 skruer. Ved færre skruer monteres i første omgang dem, der beskyttes af den lukkede dør.

11. Monter evt. bundstykke, og kontroller, at det er plant. Hvis bundstykket ikke ligger stabilt mod gulvet, skal der benyttes afstandsstykker/klodser nedenunder. Bor og skru bundstykket fast i gulvet.

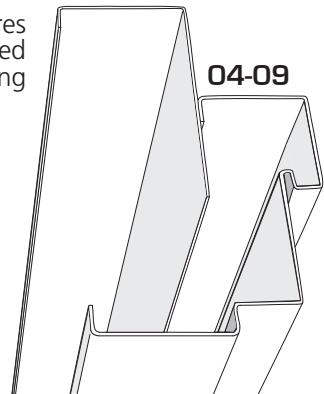
12. Tættes mod væg og gulv:

- 1) Tæt mod væggen med ikke brandbart materiale.
- 2) For lydreduktion og tætning mod luft/brandgasser tætn begge sider af bundstykket med fugemasse.
- 3) Hvis karmen ikke skal udstyres med omfatningsprofil, topforsegles anslagsiden mod væg og gulv for at tætte mod lyd, luft og brandgas.



## KARM 04 - 09

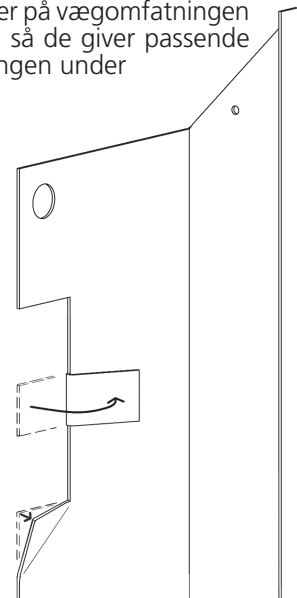
1. Karm med dør monteres i henhold til vejledning med undtagelse af topforsegling (punkt 12:3).



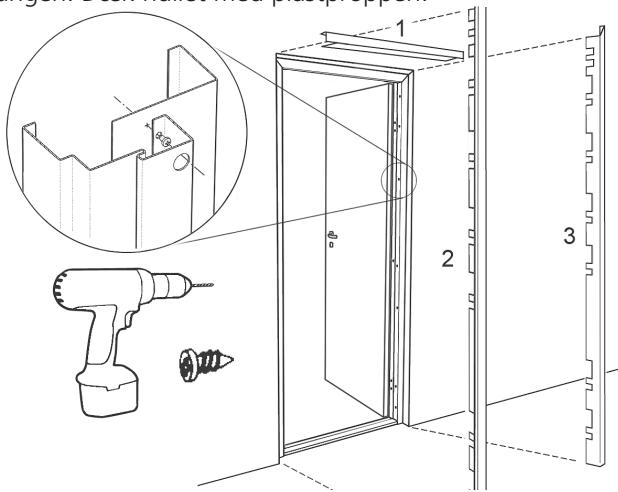
2. Kontroller først, at omfatningsprofilerne kan stikkes ind til ønsket position. Skær/klip til efter behov. OBS! Klip så lidt af som muligt for at sikre, at afklipningen ikke bliver synlig efter monteringen.

3. Kontroller spaltens bredde mellem karm og væg.

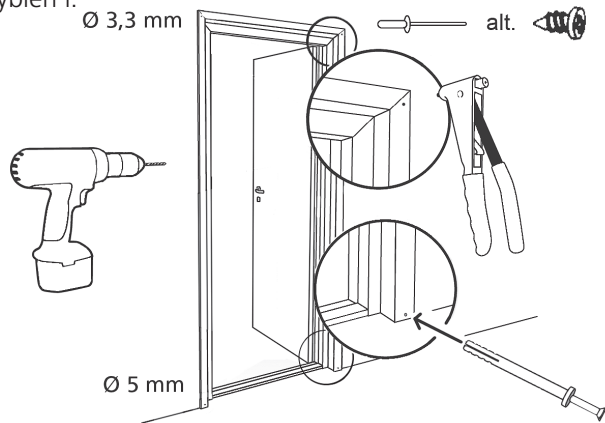
4. Bøj flige eller hjørner på vægomfatningen i henhold til billedet, så de giver passende støtte mod vægåbningen under monteringen.



5. Monter omfatningsprofilen ved at starte med overstykket. Monter profilerne med de selvboende skruer gennem karmens huller. Tryk skruen gennem isoleringen, og sørg for at den rammer det præfabrikerede hul i karmflangen. Dæk hullet med plastproppen.

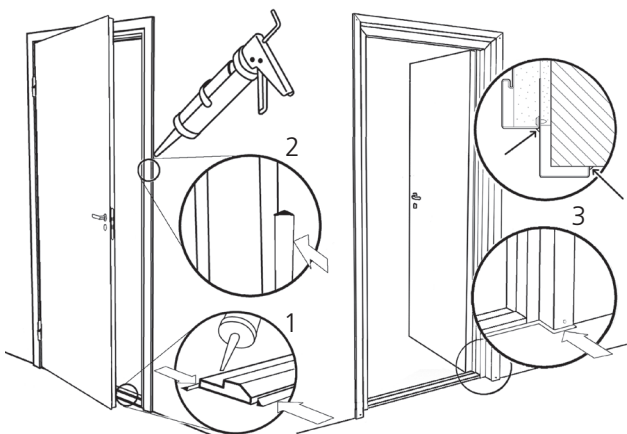


6. Saml omfatningsprofilerne i hjørnerne med de hvide selvboende skruer eller med blindnitte (forbor 3.3 mm). Ved vægtykkelse >246 mm medfølger slagdybel for at montere omfatningsprofil i underkanten. Forbor Ø5mm i væggen gennem de præfabrikerede huller, og slå slagdyblen i.



7. Topforsegl bundstykke mod gulv på begge sider.

- For kun lyddæmpning topforsegles karm (gerigt) mod væg på hængselsiden (billede 2).
- For luft-/brandgastæthed (og lyddæmpning) topforsegles omfatningsprofil mod karm og væg, samt karm mod gulv på anslagssiden (billede 3).



## Vejledning ved justering af karm

Karmens vægmontering via hylstermøtrikkerne giver justeringsmuligheder. Justering skal foretages korrekt, og grundlaget for en vellykket justering er, at man har identificeret og forstået problemet.

Hvis der opstår problemer med mellemrum eller tætning mellem dør og karm, er det første skridt altid at gå tilbage til punkt 3 i montagevejledningen for at kontrollere vater, lod og diagonal mål, samt evt. skævhed i karmen.

Når problemet er analyseret, kan karmen justeres for at påvirke montagen. Overvej følgende:

- Kontroller, at der er plads mellem karm og væg til at udføre ønsket justering.
- Ved justering af hængselbeslagene skal hængsel/ beslag først aflastes.

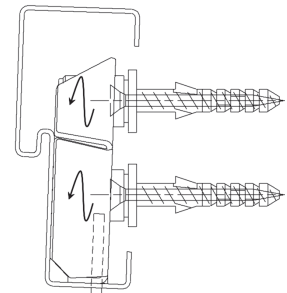
Eksempel på justering af beslag ved øvre hængsel for at øge mellemrum mellem dør og karm i forkant:

1. Beslagets nederste hylstermøtrik bakkes ud fra væggen inden justering. (monteret skruer løsnes.)

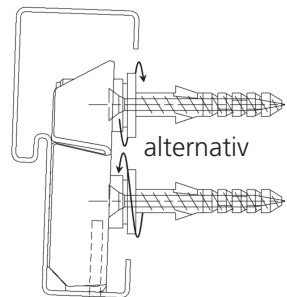
2. Aflast hængsel og beslag ved at:

- Åbne døren 180 grader, så det øvre hængsel belastes bagud mod vægåbning.
- Eller: Lukke døren så langt det kan lade sig gøre, således at der stadig er adgang til hylstermøtrikkerne. Aflast ved hjælp af koben og en kile under dørens forkant.

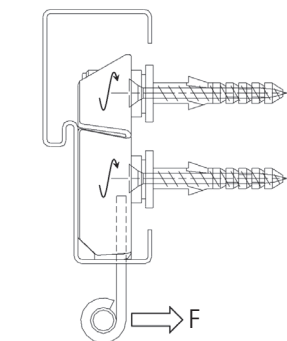
3. Løsn beslagets to øverste skruer maks. én omdrejning. (Hvis skruerne løsnes flere omdrejninger, risikerer de at trække hylstermøtrikken med sig ved spænding).



4. Hængslet kan nu justeres bagud ved at tvinge den bageste hylstermøtrik ud eller bakke den forreste møtrik. Hver omdrejning svarer til 2 mm. Juster maks. én omdrejning ad gangen.



5. Skruerne spændes, mens hængslet stadig belastes bagud.



6. Luk døren, og kontroller mellemrum. Gentag punkt 1-5 efter behov. Sæt ellers den nederste hylstermøtrik ud mod væggen, og monter skruer.

# DALOC