

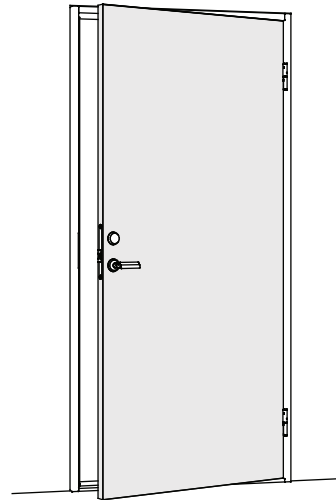
MONTERINGSANVISNING FOR TRÆDØRE

MED TRÆKARM.

KONTROLLER FØRST LEVERANCEN!

Denne leverance omfatter:

- Dørblad og karm i henhold til følgeseddel.
- Plastlåg Ø 14 mm.
- Evt. bestilte monterede justeringsskruer.
- Evt. bestilt bundstykke.



DETTE SKAL BRUGES TIL MONTERINGEN:

- Målebånd
- Langt og kort vaterpas
- Monteringsnøgle unbrako 10 mm
- Boremaskine
- Skruetrækker/bits (til montageskruerne)
- Hammer
- Justeringsskruer/kiler (Adjufix justeringsskruer)
- Montageskruer (kan bestilles hos DALOC, se tabel)

GENERELT OM MONTERINGEN

For at dørene fungerer korrekt mod støj, brand og indbrud, kræver det en nøjagtig montering. Typegodkendte produkter må ikke forandres eller udstyres med andet tilbehør end det, der er omfattet af typegodkendelsen.

KONTROL

Kontrollér først leverancen og mærkningen på dørbladet og karmen, så den rigtige dør med den tilhørende karm monteres i den rigtige åbning.

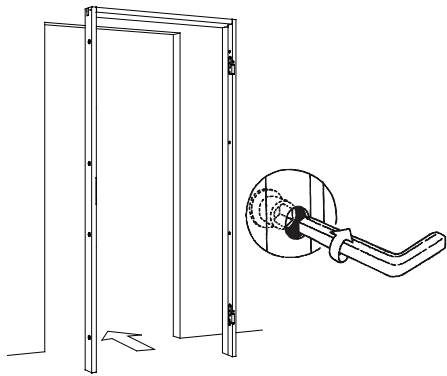
Hvis vægåbningen overskrider de angivne tolerancer, skal den mindskes på en sådan måde, at brand- og lydegenskaber bevares (f.eks. træværk eller montageprofil af stål).

Ved montering bør der benyttes skruer i henhold til nedenstående tabel (eller tilsvarende).

| VÆG | SKRUE |
|---|------------------------------------|
| <ul style="list-style-type: none"> • Beton/Letbeton • Mursten | Betonskrue 8 x 80 Nylonrawlplug |
| Træskelet | Betonskrue 8 x 64 Forbør Ø 5 mm |
| Stålskelet | Skrue 4,8 x 50 |

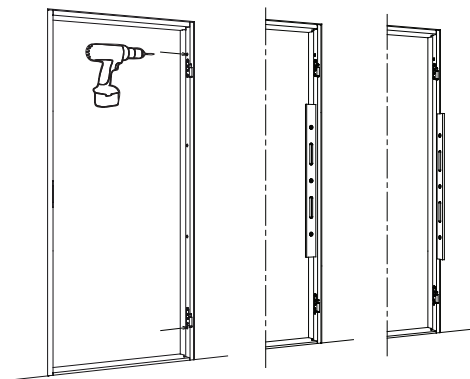
Ved bestilling fra DALOC skal vægtype, dørtype og dørstørrelse angives!

| KARM | VÆG |
|---------------|---|
| Modulmål | Åbningsmål/murmål |
| B x H (dm) | $B_{-0}^{+15} \times H_{-0}^{+10}$ (mm) |
| Eksempel: | |
| MODUL 9 x 21 | maks. 915 x 2110 nominelt 900 x 2100 |
| MODUL 13 x 24 | maks. 1315 x 2410 nominelt 1300 x 2400 |



1. Sæt karmen ind i vægåbningen, og centrér den nøjagtigt i dybden. Hvis karmen skal udstyres med træbundstykke, kan dette benyttes som afstandsstykke ved monteringen.

2. Juster med justeringsskruer i hvert hjørne, så sidestykkerne er i lod, både på langs og på tværs, og overstykket er i vater.

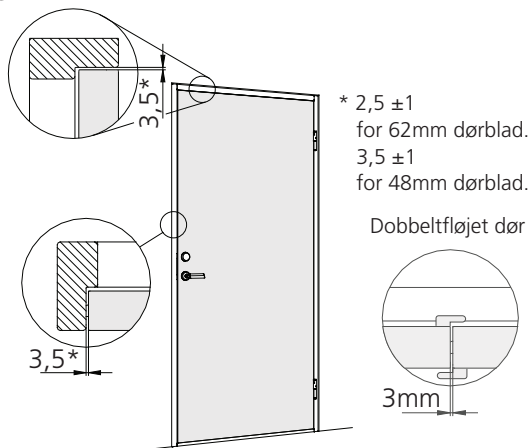


3. Sæt samtlige justeringsskruer på hængselsiden ud mod væggen.

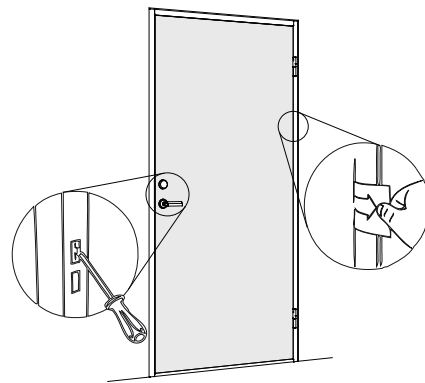
4. Bor og monter skrue og eventuelt rawlplug i justeringsskruerne ved hængelserne. (Ved dobbeltfløjet dør skrues begge karmsider fast under dette trin).

5. Kontroller med et langt vaterpas, at hængselsiden er lige. Juster efter behov, og sæt derefter dørbladet på.

6. Kontroller, at dørblad og karm er i plan med væggen ved at stille døren på klem og kigge på spalten oppefra og ned. Juster låsesiden efter behov, og fastgør den dernæst med en skrue.



7. Kontroller, at mellemrummet mellem dørblad og karm er korrekt, i både højden og til siden. Juster efter behov ved hjælp af justeringsskruer.



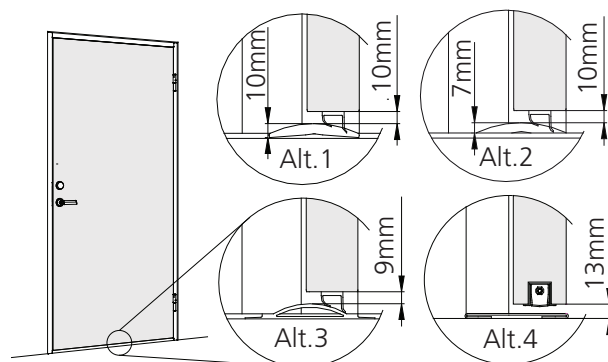
8. Hvis der er tætningsliste, kontrolleres tætning.

- Træk et stykke papir mellem den lukkede dør og karmen på forskellige steder. Listen er tæt, hvis der føles modstand.
- For at optimere tætning kan slutblikket justeres med en skruetrækker.
- Utæthed kan skyldes skævt monteret karm og dermed forkerte mellemrum.

9. Justeret karm fastgøres:

- Sæt resten af justeringsskruerne ud mod væggen.
- Kontroller mellemrummet en sidste gang.
- Monter skruer (+ evt. rawlplugs), og spænd forsvarligt.
- Dæk karmens montagehuller med plastpropper.

10. Hvis døren er certificeret mod indbrud, skal karmen kiles fast ved slutblikket.



11. Monter eventuelt bundstykket.

Bundstykker:

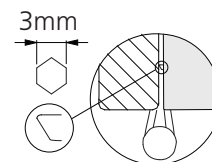
- Alt. 1: Plastbundstykke monteret før gulvlægning.¹⁾
- Alt. 2: Plastbundstykke monteret på færdigt gulv.¹⁾
- Alt. 3: Gummibundstykke monteret før gulvlægning.^{1),2)}

¹⁾ Bundstykket skæres til og profileres efter karmen.

²⁾ Gummibundstykket har tunger, som skal overlappes af gulvmaterialet.

- Alt. 4: Mekanisk tætningsstærskel med eller uden tærskelplade.

11.1 Mekanisk tætningsstærskel justeres med en 3 mm sekskantnøgle. Undgå pres på gulvet! Fasering af funktionsknappen mod hængslet.



12.1 Døre, der er certificeret støj- eller brandsikret, skal tættes med ikke-brændbart materiale (f.eks. mineraluld) fra begge sider.

12.2 Ved lyd- eller brandgastæthedsklassificering skal karmen og bundstykket også tættes med egnet fugemasse på anslagsiden.

DALOC